



ΤΑ ΠΡΟΣΩΠΑ - ΟΙ ΘΑΜΠΟΝΕΣ - ΤΑ ΜΑΓΑΖΙΑ

# Στα καφέ της παλιάς Πάτρας

ΤΙΠΟΤΑ ΔΕΝ ΑΛΛΑΞΕ ΣΤΗΝ ΚΑΘΗΜΕΡΙΝΟΤΗΤΑ ΤΩΝ ΠΑΤΡΙΝΩΝ  
ΑΠΟ ΤΗΝ ΕΠΟΧΗ ΤΩΝ ΑΜΑΝ ΜΕΧΡΙ ΣΗΜΕΡΑ



☛ Κουβεντολίο στο καφενείο του χωριού, στο Σαραβάλι. Αυτήκοι μάρτυρες των όσων λέγονται, το καναρίνι στο κλουβί και η κυρά-Δήμητρα Πυρπιρή στο βάθος. Δεκαετία '60 στην πλατεία του χωριού με τους Παναγιώτη Μαρλαφέκα, Χρήστο Παρακεντέ, Βασίλη Αγγελόπουλο και Γιώργο Λέκκα (αρχείο Κωνσταντίνου Αγγελόπουλου)

ΕΠΙΜΕΛΕΙΑ ΑΦΙΕΡΩΜΑΤΟΣ: ΤΑΣΣΟΣ ΣΤΑΒΟΠΟΥΛΟΣ

**Σ**υνυφασμένη με την καθημερινότητα των κατοίκων της πόλης ήταν η διασκέδαση. Όποτε και εάν δινόταν αφορμή (πανηγύρια, θρησκευτικές εορ-

τές κλπ) το γλέντι δεν έλειπε. Παρά τα φτωχικά -τότε- χρόνια. Ήδη με την απελευθέρωση μετά το '21, η Πάτρα είχε οργανωμένη περίοδο γλεντιού, το πατρινό καρναβάλι. Τα μαγαζιά

διασκέδασης άρχισαν να πληθαίνουν με αιχμή του δόρατος τα καφενεία. Άλλωστε τα καφέ αμάν, με Ανατολίτισσες κυρίως τραγουδίστριες είχαν εμφανιστεί από τα τέλη του 18ου αι-

ώνα. Τον 19ο αιώνα εμφανίζονται τα καφέ σαντάν και από τις αρχές του 20ού αιώνα κι ύστερα, η Πάτρα αποκτά συγκροτημένη απόλαυση των κατοίκων: Βόλτα στις πλατείες για ένα κα-

φέ ή αναψυκτικό. Τα μεταλλικά τραπέζια με τον μαρμαρίνο πάγκο γέμισαν τις πλατείες. Κι οι θαμώνες τους ξέφευγαν από τα προβλήματά τους, διάβαζαν τις εφημερίδες, συνομι-

λούσαν με τον διτλανό τους, κουτσομπούλευαν, πολλές φορές πολιτικολογούσαν, γενικά περνούσαν υπέροχα. Στις σελίδες που ακολουθούν ας θυμηθούμε το πώς!

☛ **ΟΙ ΕΠΑΓΓΕΛΜΑΤΙΕΣ ΚΑΙ ΟΙ ΕΠΙΧΕΙΡΗΣΕΙΣ ΜΑΣ** κατά τον 19ο και τον 20ό αιώνα είχαν κατατάξει την Αχαΐα στην πρωτοπορία της Ελλάδας και της Ευρώπης. Είχαν φέρει ανάπτυξη, ευημερία και πολιτισμό. Σήμερα, δυστυχώς, διανύουμε την πιο «σκοτεινή» περίοδο. Οι επιχειρήσεις και οι επαγγελματίες πλήττονται, ενώ η Αχαΐα είναι στις τελευταίες θέσεις σε όλους τους δείκτες. **Η παράταξη «Επιμελητήριο Πρωταγωνιστής»** ιδρύθηκε για να μετατρέψει το Επιμελητήριο από «απόντα» σε «πρωταγωνιστή» της προσπάθειας να πάρει ξανά η Αχαΐα τη θέση που της αρμόζει στην Ελλάδα και την Ευρώπη. **Στο πλαίσιο αυτό, σας προσφέρουμε μια σειρά Ενθέτων που περιγράφουν την ένδοξη ιστορία των επιχειρήσεων και των επαγγελματιών της Αχαΐας.**

### Η ΙΣΤΟΡΙΑ ΤΩΝ ΜΕΛΩΝ ΤΟΥ ΕΜΠΟΡΙΚΟΥ ΚΑΙ ΒΙΟΜΗΧΑΝΙΚΟΥ ΕΠΙΜΕΛΗΤΗΡΙΟΥ ΑΧΑΪΑΣ

- ☛ Η ανάπτυξη και η τοπική οικονομία στον 19ο και 20ό αιώνα
- ☛ Βιομηχανίες-Επιχειρήσεις-Πρόσωπα-Γεγονότα

ΧΟΡΗΓΟΣ ΕΚΔΟΣΗΣ



**ΕΠΙΜΕΛΗΤΗΡΙΟ ΠΡΩΤΑΓΩΝΙΣΤΗΣ**  
ΔΗΜΙΟΥΡΓΟΥΜΕ ΤΟ ΜΕΛΛΟΝ

## ΦΛΟΙΣΒΟΣ

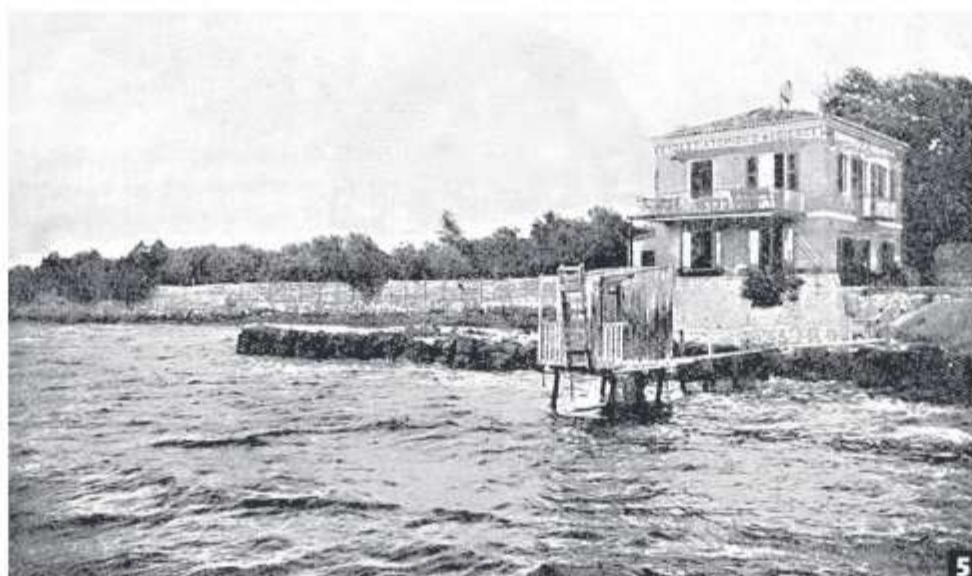
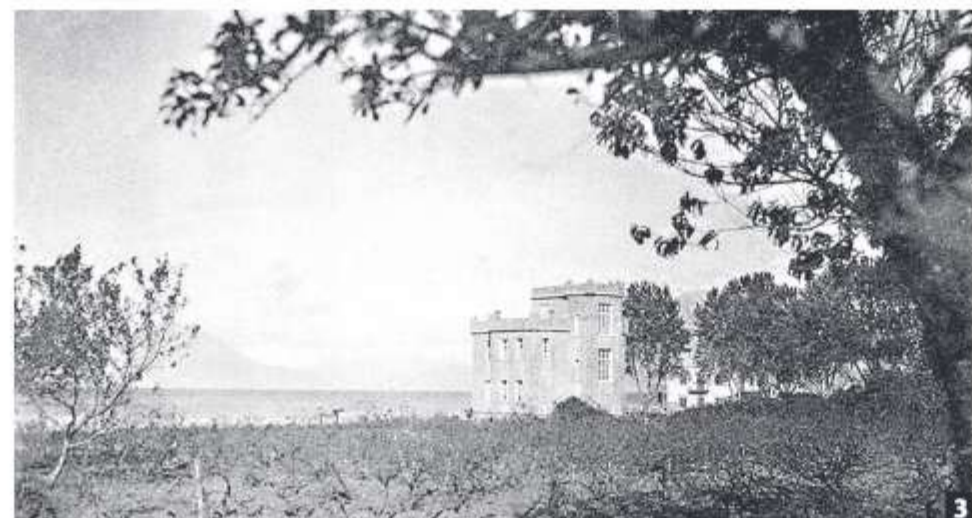
## Το ομορφότερο καφέ

ΣΗΜΕΡΑ ΕΙΝΑΙ ΕΡΕΙΠΩΜΕΝΟ ΚΑΙ ΕΣΤΙΑ ΜΟΛΥΝΣΗΣ

**Π**ροξενεί θλίψη η κατάσταση στην οποία βρίσκεται ο ιστορικός Φλοίσβος, η περίφημη καφετέρια των αρχών του 19ου αιώνα, που υπήρξε επί δεκαετίες αγαπημένος προορισμός των Πατρών. Το κτίσμα βρίσκεται στη διασταύρωση της Ηρώων Πολυτεχνείου με τη Διαγόρα, ακριβώς μπροστά από την είσοδο της Μαρίνας και παραμένει εγκαταλελειμμένο μέσα σε ένα μικρό σκουπιδοτόπο, με τα παράθυρα κτισμένα για τον φόβο βανδαλισμών.

Ο Φλοίσβος, όπως και η παρακείμενη έπαυλη όπου στεγάζεται το Hostel Patras, συνολική έκταση 25 στρέμματα, μέχρι τη σιδηροδρομική γραμμή, ανήκαν στην οικογένεια Κρεμμύδη. Το 1909 η διάσημη εταιρεία Μάμος & ΣΙΑ (Πέτρος Μάμος και Αμβουργερ και ΣΙΑ) νοίκιασε το κτίριο αυτό από την οικογένεια Κρεμμύδη και στη συνέχεια, αφού το εξόπλισε και το ηλεκτροδότησε από το παρακείμενο ζυθοεργοστάσιο, το υπενοίκιασε στους αδελφούς Φιλιππάκη, προκειμένου να το λειτουργήσουν ως ζυθοεστιατόριο προσφέροντας την ξανθιά μπύρα Μάμος. Σε καρτ ποστάλ και φωτογραφίες της εποχής εκείνης διακρίνει κανείς στους τοίχους του κτιρίου το «Ζύθος Μάμου».

Από το 1925 λειτουργήσε από διάφορους εκμισθωτές ως καφετέρια. Ο Φλοίσβος σταμάτησε να λειτουργεί προπολεμικά, ενώ το κτίριο, το παλαιότερο καφε-ζυθοεστιατόριο της Πάτρας, είναι θύμα του Δημοσίου. Το 1971 όταν φτιάχτηκε το Σχέδιο Πόλεως της περιοχής και έγινε η διάνοιξη της Ηρώων Πολυτεχνείου, είχε προγραμματιστεί η απαλλοτρίωσή του, καθώς θα πέρναγε από κει η λεωφόρος. Όμως υπήρξε τροποποίηση της οδού, η χάραξη έκανε καμπύλη, ακολουθώντας την ακτογραμμή. Έτσι το κτίριο δεν γκρεμίστηκε, αφού δεν εμπόδιζε τη διάνοιξη της Ηρώων Πολυτεχνείου. Όμως, κατά τη νομολογία, έχει χαρακτηριστεί ως ρυμοτομηθέν και αυτό δεν αλλάζει. Πριν τέσσερα χρόνια, το ΥΠΕΧΩΔΕ έκανε πρόταση - εισήγηση, με πλήρη αιτιο-



λόγηση προς το Γραφείο Πολεοδομικού Σχεδιασμού του Δήμου, όπως χαρακτηριστεί διατηρητέο.

Ο Φλοίσβος είναι κτίσμα άνω των 100 ετών, με ιδιαίτερη ιστορική αξία, η πρώτη μπυραρία στην Πάτρα, και σύμφωνα με νόμο, τα άνω των

100 ετών κτίσματα, υπό προϋποθέσεις, είναι διατηρητέα. Στα χρόνια της δόξας του, αρχές του 20ού αιώνα, υπήρχε ξύλινη κατασκευή μπροστά στον Φλοίσβο για την πρόσβαση των λουομένων στη θάλασσα αλλά και για να δέ-

ραν τον κόσμο διά θαλάσσης (από την Αγίου Νικολάου), καθώς, θυμίζουμε, μέχρι πριν 50 χρόνια δεν υπήρχε πρόσβαση στην περιοχή με άλλο τρόπο, δεν είχε διαμορφωθεί η οδός Ηρώων Πολυτεχνείου, η Πάτρα σταματούσε στη Νόρμαν!



1 Αγαπημένη συνήθεια των Πατρινών ο καφές εδώ και πολλές δεκαετίες!

2 Πίνοντας καφέ στον Φλοίσβο (αρχείο Γιάννη Μυλωνά)

3 «Πάτρα. Φλοίσβος». Χωρίς άλλα σχόλια!

4 Μοναδικό πλάνο πριν πολλά χρόνια. Εκεί που στέκονται οι τρεις πιτσιρικάδες είναι σήμερα το ρεύμα προς Πλαζ της Θθ.-Αμαλίας

5 Ένα ακόμα πλάνο του κτίσματος τα χρόνια που μεσουρανούσε στη διασκέδαση των Πατρινών

6 Ακόμα μια «κτρινησιμένη» φωτογραφία. Η Παλιοβούνα δεσπόζει στο μέσον της φωτ., στα δεξιά είναι ο Φλοίσβος!

7 Το κτίριο όπως είναι σήμερα. Σε πάνει απελπισία όταν το βλέπεις...

ΤΑ ΠΡΩΤΑ ΣΤΗΝ ΠΟΛΗ

# Καφέ - Αμάν, το λαϊκό καφεενείο

Η ΛΕΙΤΟΥΡΓΙΑ ΤΟΥΣ ΑΠΑΓΟΡΕΥΤΗΚΕ ΕΠΙ ΔΙΚΤΑΤΟΡΙΑΣ ΜΕΤΑΞΑ ΤΟ 1937

**Τ**ο Καφέ - Αμάν (όνομα που πιθανώς να προήλθε ίσως από το τουρκικό Μάνι Καβέσι), ήταν είδος λαϊκού καφεενείου της προπολεμικής Ελλάδας μέσα στο οποίο δύο ή τρεις τραγουδιστές, οι επονομαζόμενοι αμανετζήδες, αυτοσχεδίαζαν λέγοντας στίχους, συχνά στη μορφή του διαλόγου μεταξύ τους, πάντα σε ελεύθερο ρυθμό και μελωδία.

Χαρακτηριστικό ήταν το επαναλαμβανόμενο επιφώνημα "αμάν, αμάν" που προσπαθούσαν με αυτό οι τραγουδιστές να κερδίσουν χρόνο για ν' αυτοσχεδιάσουν καινούργιους στίχους. Άλλη συνώνυμη ονομασία τέτοιου τύπου καφεενείου ήταν και το Καφέ Σαντούρ, που ήταν συνηθέστερη στη Μικρά Ασία, και κυρίως στη Σμύρνη. Τα δε τραγούδια που άδονταν σ' αυτά λέγονταν αμανέδες ή μανέδες ή αμάνι.

Από τις παλιότερες μορφές αυτών των τραγουδιών ο αμανές, όπως το έλεγαν οι Έλληνες, ή "μανές", κατά τους Τούρκους, οι "αμάνι" κατά τους Μικρασιάτες, ήταν ακριβώς αυτό το ημι-αυτοσχεδίο τραγούδι που χαρακτηριζόταν από τη διασπορά ανάμεσα στους στίχους μεγάλων μελισμάτων πάνω στη λέξη αμάν και που ως επί το πλείστον ήταν καταθλιπτικού περιεχομένου. Σε αντιδιαστολή αυτού του τύπου των καφεενείων της παλιάς Ελλάδας ήταν τα γνωστά πολυτελείας καφεενεία (δυτικού τύπου) Καφέ



- Σαντάν όπου ακόμη και μικροί θίασοι παρουσιάζαν πλούσιο καλλιτεχνικό πρόγραμμα. Τελικά τα Καφέ Αμάν έπα-

ψαν να υφίστανται μετά από ειδική απαγορευτική διάταξη του καθεστώτος του Μεταξά το 1937 με την οποία και απαγορεύθηκαν οι αμα-

νέδες, σε δημόσιους χώρους σε όλη την ελληνική επικράτεια θεωρούμενοι (εσφαλμένα) ως καθαρό τουρκικό είδος.

1 Επί χρόνια βρισκόταν Γούναρη και Κορίνθου το περίφημο καφεενεάκι μπουγιούκ ντερέ (προπολεμική καρτ ποστάλ συλλογής Βασίλη Καραβασίλη) 2 Πίνοντας καφέ στην Οθωνος-Αραλίας. Πικρό καφέ, η Πάτρα μόλις υποδουλώθηκε στους Ναζί, είναι 11 Μάη του 1931 (αρχείο Τίτικας Μπουρνάκη) 3 Οίνο-καφεενείο το 1923 στη γωνία της Γούναρη με την Μπουκαούρη (αρχείο Νίκου Ζυγομαλά) 4 Το καφεενείο που βρισκόταν στη διασταύρωση της Αγίου Νικολάου με την Καραϊσκάκη στα 1938 (αρχείο Παναγιώτη Πορφυρόπουλου) 5 Το παλιό καφεενείο του Κίνινου, στο Σαραβάλι μέσα δεκαετίας '50, δίπλα στο φαρμακείο του χωριού σήμερα. Καφετζής ο Χρήστος Λίτσας, ενώ διακρίνονται οι Φώτης Αλεξόπουλος, Φώφη Αλεξοπούλου, Γιώτα Λίτσα, Δημήτρης Αγγελόπουλος, Λιλίκα Δούβρη κ.ά. (αρχείο Γιάννη Στεφανόπουλου)

## ΨΗΛΑΛΩΝΙΑ

# Κάποτε στο «Ηλιακό»

ΚΑΦΕΝΕΙΟ «ΤΑ ΔΥΟ ΔΕΝΔΡΑ» ΤΟ 1900

Στο σημείο που βρίσκεται σήμερα το ηλιακό ρολόι στα Ψηλαλώνια, πριν 124 χρόνια υπήρχε το περίφημο ΚΑΦΕΝΕΙΟΝ ΑΝΑΨΥΧΗΣ «Τα δύο δένδρα». Είναι Ιούνιος του 1900 και διαβάζουμε στον τοπικό Τύ-

πο: «Είς τὸ κάτω μέρος της πλατείας τῶν Ὑψηλῶν Αλω-νίων, ὅπου ἄλλοτε τὸ καφε-νεῖον «Γιακᾶ» θὰ εὑρη-τε τώρα τὸ «Καφενεῖον τὰ δύο δένδρα». Ἐκεῖ θὰ ἀναπνεύσετε τὴν ζωογό-νον αὐρανὸν ὑπὸ τὴν παξεῖαν

σκιαν τῶν δένδρων, ἐκεῖ θὰ εὑρητε ἄκραν περιποίησιν καὶ καθαριότητα ἀπαράμλ-λον, ποτὰ δὲ ἐκλεκτὰ, ὧν αἱ τιμαὶ κανονίσθησαν ὡς ἑξῆς: Καφές γνήσιος λ. 10, Λουκούμια Συριανὰ λ. 10, Μαστίχα πάγου λ. 1».



☞ Δεν χρειάζονται περισσότερα λόγια για να περιγραφεί η εικόνα. Πατρινοί με άμαξες απολαμβάνουν τον καφέ τους στα Ψηλαλώνια (αρχείο Αρη Μπεταχιά)

ΑΝΑΜΝΗΣΕΙΣ

# Στα καφεενεδάκια της πόλης

## ΞΕΚΟΥΡΑΣΗ ΚΑΙ ΑΝΑΨΥΧΗ ΠΙΝΟΝΤΑΣ ΚΑΦΕ ΣΕ ΠΛΑΤΕΙΕΣ ΚΑΙ ΔΡΟΜΟΥΣ

Φωτογραφία μιας άλλης εποχής. Καθαρά Δευτέρα του 1960 στο παλιό μαγαζί Χαρ. Μπακού (ή Μπούρα). Στην παρέα από αριστερά: Μήτσος Στεφανόπουλος, Πέτρος Μαυρομάτης, Γιώργης Αγγελόπουλος, Ντίνος Στεφανόπουλος, Ντίνος Τσελέπης και Χρήστος Στεφανόπουλος



1



2



3



4



5



6

1 Φωτογράφος ο Χρήστος Καλογερόπουλος (αρχείο Γιάννη Στεφανόπουλου) 2 Ο κατάλογος στο καφέ του σταθμού ΟΣΕ (αρχείο Νίκου Φιλόπουλου) 3 Το καφεενείο στη γωνία της Κορίνθου με την οδό Αγίου Νικολάου, όπου και η αφετηρία του λεωφορείου για την Αρόνη, το 1930 (αρχείο Αρη Μπετσαβά) 4 Αναμνηστική φωτογραφία του Συλλόγου Καφεπωλών Πάτρας «Η Ανάληψις», μπροστά στην Παντάνασσα στις 18 Μαΐου 1939, σε λήψη του Γ. Γεωργίου. Ανάμεσά τους κι ο Γιώργος Μπαράκος ιδιοκτήτης του καφέ «Η στοά», στην Ερμού δίπλα στον Τοξαβίδη (αρχείο Θανάση Μπαράκου) 5 Το περίφημο καφέ του Γκισούρη που βρισκόταν εκεί όπου σήμερα είναι το Μέγαρο Λόγου και Τέχνης, στην πλατεία Γεωργίου, το 1965, μεσημέρι Κυριακής. Διακρίνονται αριστερά ο φαρμακοποιός Θεοδωρόπουλος, ο έμπορος Χαραλαμπίδης και στο κέντρο ο Παναγιώτης Ζωγράφος (αρχείο Παναγιώτη Ζωγράφου) 6 Στο «Καφέ του Λέντζερη», στην οδό Καραϊσκάκη 127, που ιδρύθηκε το 1926 και που έχει κατεδαφιστεί. Πάνω στο τραπέζι η πλάκα με το κοντύλι για να σημειώνονται τα αποτελέσματα της δηλωτικής αλλά και το γλυκό του κουταλιού. Ανέμελες στιγμές για μια παρέα Πατριών τη δεκαετία του '60 (αρχείο Σάκη Λέντζερη)



1 Πίσω στα 1958, Πατρινοί απολαμβάνουν την πρέφα τους, ενώ δίπλα υπάρχει ταψί με πράσινες ελιές. Όλα αυτά κάπου στο Μαρκάτο (φωτ. Mario De Biaci - Montadori)



2 Νέο καφεζυθασιατόριο, το «Μον ρεπό» στο ...προάστειο της Εγλυκάδας («Νεολόγος» Μ. Σάββατο 24/3/1912, συλλογή Βασιλικής Καριώτη)

3 Οι Πατρινοί αρχίζουν να πίνουν τον καφέ τους στη φρεσκοδιανοιχθείσα Ηρώων Πολυτεχνείου. Το 1977 ξεκινά ο «Πελεκάνος» (αρχείο Χάρη Βάσιου)

4 Μπροστά στο καφεζυθασιατόριο του Αρίστου Τομαρά, Αγίου Νικολάου και Καραϊσκάκη, στα 1949 με Ν. Κυριτσόπουλο, Μ. Πέττα, Μ. Σπυρόπουλο, Θ. Κολοκυθά και άλλους (αρχείο Γιόλας Γασπαρινάτου)

5 Το «Φάληρο» κάνει πρεμιέρα, ήταν εξοχικό καφεζυθασιατόριο στις Ιτιές. Από την εφημερίδα «Νέος Αιών» τον Ιούλιο του 1905 (αρχείο Ευγενίας Τζιάβα)

6 Η πιο καλή μορφή καφετζή, ο Ανέστης Κωνσταντινίδης, στο θρυλικό ομώνυμο καφέ - σφαιριστήριο ο «Απόλλων» που βρισκόταν στα Ψηλαλώνια, δίπλα στη γωνία με την Παναχαϊκού (Από το βιβλίο «Ιστορίες Εστίασης στην Πάτρα του 20ού αιώνα» της Γιώτας Κοντογεωργοπούλου)

### ΝΕΟΝ ΚΑΦΕΖΥΘΑΣΙΑΤΟΡΙΟΝ ΤΟ "ΜΟΝ ΡΕΠΟ,, ΕΥΘΥΜΙΟΥ ΠΑΠΑΝΤΩΝΟΠΟΥΛΟΥ

(Είς τὸ Προάστειον Ἐγλυκάδος)

Ἐτοιμασθήτε τὸ ἀπόγευμα τῆς Κυριακῆς, διὰ τὰ ἐγκαίνια ἐνὸς θωμασίου καὶ Εὐρωπαϊκωτάτου καθ' ὅλα Καφεζυθασιατορίου εἰς τὸ ρομαντικὸν προάστειον τῆς Ἐγλυκάδος καὶ ἐν τῇ ἐκάλει τοῦ κ. Γκίκα, ἧτις ἐπὶ τούτῳ διερωθήσθη εἰς ἕνα ποιητικώτατον «Μὲν—Ρεπέ» με ὠραίας αἰθούσας, με κλουσίαν ἐπίπλωσιν, με ἀκαστράτουςαν καθυριότητα καὶ ἐκθαμβωτικὸν φωτισμὸν. Τέλειον Εὐρωπαϊκὸν Καφεζυθασιατόριον, τὸ ἔκρινεν θὰ σημειώσῃ μίαν κρῆσον διὰ τὰς Πάτρας, ὑπὲρ τὴν διεύθυνσιν τοῦ ρέκτου καὶ δαιμονίου κ. Εὐθ. Παπαντωνοπούλου.

Τὸ «Μὲν—Ρεπέ» θὰ καταστῇ τὸ ποιητικώτατον ἐξοχικὸν κέντρον διὰ τὸν ἐκλεκτὸν κόσμον, ἐστὶς θὰ εὕρισκῃ περιποίησην, καθυριότητα, ρομάντζα καὶ τιμὰς ὁμοίας ἐκείνας τῆς κίλλεως.

Ἐτοιμασθήτε τὴν Κυριακὴν

### ΤΟ ΦΑΛΗΡΟΝ

Εἰς τὴν ὁδὸν Ἰτεῶν καὶ ὑπὸ τὴν οἰκίαν τοῦ κ. Ἀναστ. Μαργακοῦ ἤρξατο τῶν ἐργασιῶν αὐτοῦ τὸ γνωστὸν ἐξοχικὸν καφεζυθασιατόριον καὶ οἶνοπωλεῖον μετὰ κρῶν φαγητῶν καὶ ἀποθήκης οἴνων, διευθυνόμενον ὑπὸ τῶν κ. κ. Παναγ. Διάκου καὶ Βασίλ. Ἀργυρακοπούλου.

Εὐθυνεῖ τιμῶν, ἄκρα καθυριότης, περιποίησης καὶ ψυχαγωγίας.



☞ Το μαγαζί επί της οδού Γούναρη 24 (σήμερα 19) (kafedes.gr)

### ΔΕΚΑΕΤΙΑ '30

## Το καφεκοπτείο «Αβέρωφ»

ΛΕΙΤΟΥΡΓΕΙ ΑΠΟ ΤΟ 1926

Η ιστορία της εταιρείας ξεκινά χρόνια πίσω και συγκεκριμένα το 1926. Ο ιδρυτής της, Ιάκωβος Τσαουσιάν, πρόσφυγας της Μικράς Ασίας ήρθε στην Πάτρα και ασχολήθηκε με το εμπόριο του καφέ. Ξεκίνησε έτσι ένα από τα πρώτα καφεκοπτεία στην Ελλάδα φέρνοντας την τεχνογνωσία που είχε αποκτήσει δουλεύοντας σε κα-

φεκοπτείο στην περιοχή Αϊδίν της Μικράς Ασίας. Αυτή η νέα γεύση καφέ άρχισε να κερδίζει τον κόσμο, όπως επίσης και τα ξεχωριστά αρώματα των μικρασιατικών μπαχαρικών. Ο ίδιος ο Ιάκωβος Τσαουσιάν ξεκινούσε κάθε πρωί με το ποδήλατο την διανομή στα παραδοσιακά καφενεία της περιοχής, κάτι που τον έκανε

ιδιαίτερος γνωστό εκείνη την εποχή. Αρκετά χρόνια αργότερα το καφεκοπτείο είχε αποκτήσει μεγάλη φήμη στην Πάτρα αλλά και στις γύρω περιοχές. Αυτό όμως που έκανε πιο γνωστό το κατάστημα ήταν η βοήθεια που προσέφερε στα χρόνια της κατοχής, κόβοντας στάρι στις μηχανές του καφέ αλλά και

ρύζι για ριζάλευρο που αποτέλούσε την τροφή των παιδιών εκείνης της εποχής, όπως επίσης ρεβίθι και κριθάρι που ήταν υποκατάστατα του καφέ..... Το όνομα της επιχείρησης προήλθε ως φόρος τιμής που απέδωσε η οικογένεια όταν διεσώθησαν, από την καταστροφή της Μικράς Ασίας, με το θωρηκτό «Αβέρωφ».



## ΚΑΦΕ ΔΙΠΛΑ ΣΤΗ ΘΑΛΑΣΣΑ

# Η μαγευτική διαδρομή πέραν των Ιτεών

ΤΑ ΜΑΓΑΖΙΑ ΠΟΥ ΒΡΙΣΚΟΝΤΑΝ ΣΤΙΣ ΝΟΤΙΕΣ ΓΕΙΤΟΝΙΕΣ ΤΗΣ ΠΑΤΡΑΣ

**Η**ταν μία από τις ωραιότερες και πολυσύχναστες εξοχές της παλιάς Πάτρας. Ο λόγος για τις Ιτιές, την παραλιακή περιοχή της Πάτρας

που ξεκινούσε μετά την Παπαφλέσσα δηλαδή στην γνωστή περιπατητική διαδρομή «Μεγάλο Γυρί» και κατέληγε σχεδόν στον Γλαύο. Μια θαυμάσια, καταπράσινη και ειδυλλιακή περιοχή,

την οποία οι πατρινοί επισκέπτονταν για βόλτα - εκδρομή ή για μπάνιο στη θάλασσα τους θερινούς μήνες. Πολλοί διατηρούσαν εκεί τις εξοχικές τους επαύλεις. Περιοχή που ήταν γεμάτη από

καφενεδάκια και ταβερνίτσες, καθώς άλλωστε συνδεόταν με τραμ με το κέντρο της πόλης! Μέχρι και τη δεκαετία 1960, η παραλία των Ιτεών - Κόκκινου Μύλου εθεωρείτο ίσως η καλύτερη παραλία της Πά-

τρας, η οποία συγκέντρωνε πλήθος λουομένων. Υπήρχαν στην περιοχή και μερικά εστιατόρια («εξοχικά κέντρα» όπως ονομάζονταν) με πιο γνωστά το «Μιραμάρε», το «Τροκαντερό», την «Αυλή»,

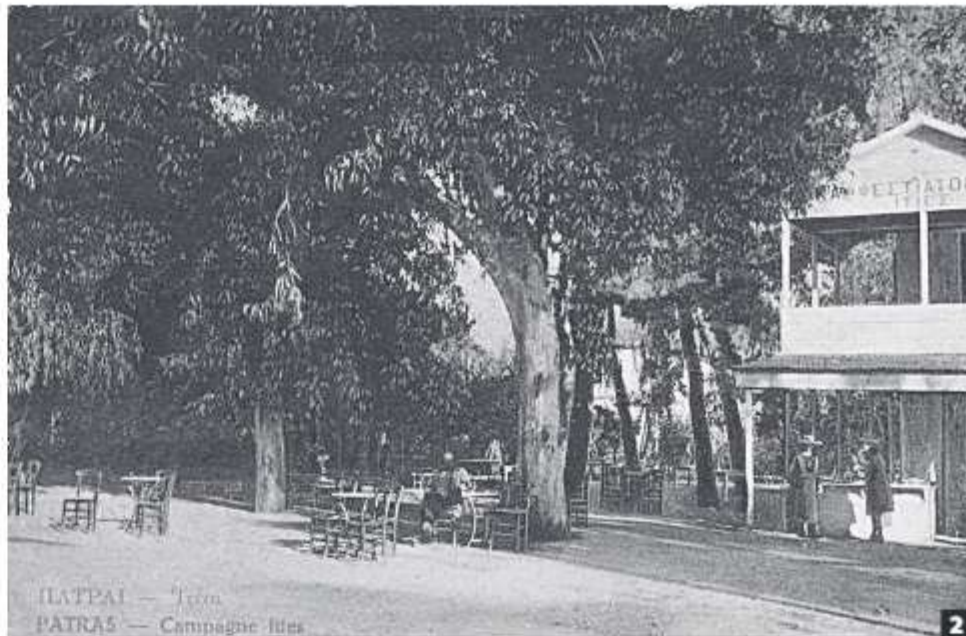
τη «Σπιλιά» κ.ά. Η εξυπηρέτηση των κατοίκων της περιοχής, αλλά και των λουομένων γίνεται ήδη από τη δεκαετία του 1930 μέσω αστικής συγκοινωνίας σε τακτική καθημερινή βάση.



1 Το περίφημο καφεσιατόριο του Πεπανού, του Ολυμπιονίκη της κολύμβησης, που κατά προσέγγιση βρισκόταν λίγο πριν το σημείο όπου σήμερα το «Δημαρχείο Παραλίας» 2 Κατάφυτο το «Καφεσιατόριον» Πεπανού, στις αρχές του 20ού αιώνα 3 «Τραπεζάκια έξω» δίπλα στο κύμα! Η «Χαραυγή» κάπου στα 1920 (αρχείο Π. Μάρου). Το κτίριο της «Χαραυγής» δεν υπάρχει πια. Αργότερα στο ίδιο μέρος λειτουργήσε καρνάγιο 4 Η «Χαραυγή» από την πλευρά του δρόμου, δεκαετία του '20 (αρχείο Παναγή Μάρου) 5 Τρώγοντας υποβρύχιο, όλη η οικογένεια, το 1922 (αρχείο Γιάννη Μυλωνά) 6 Πανοραμικό πλάνο του καφενείου του Πεπανού



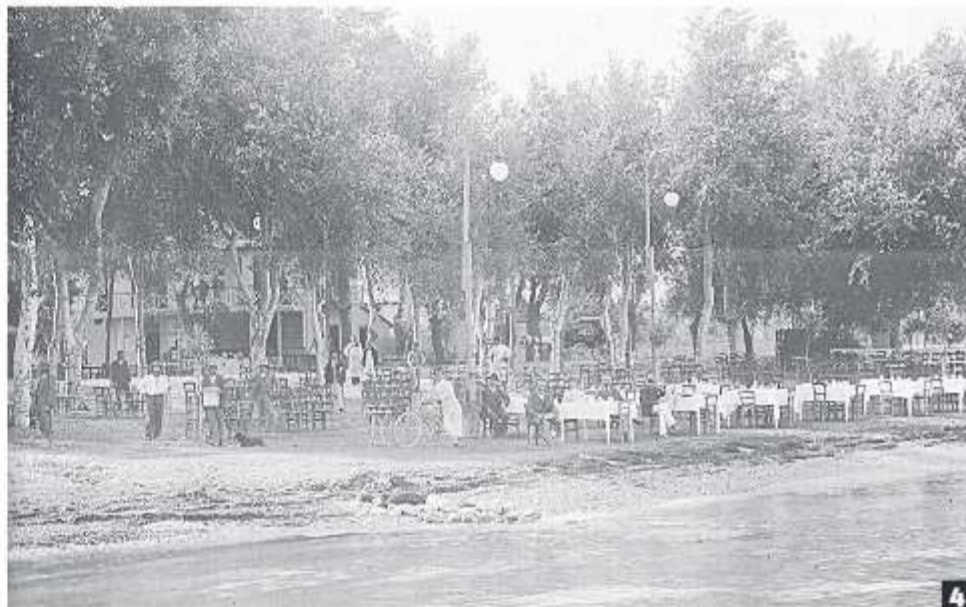
1



2



3



4



5

1 Στα «Πέρα των Ιτεών», αρχές 20ού αιώνα (πιθανώς το 1904)

2 Ο επιχρωματισμός έσωσε το πλιοβασιλεμα πίσω από τα δένδρα...

3 Προφανώς κατά τον εορτασμό κάποιας εθνικής εορτής σε καφενείο στις Ιτιές

4 Από το βιβλίο «Η Πάτρα στις αρχές του 20ού αι. μέσα από γυάλινες πλάκες», ένα μοναδικό πλάνο από το καφέ Πεπανού πάνω στο κύμα

5 Εντυπωσιακή καρτ ποστάλ για τις Ιτιές Πατρών

6 Πριν φτάσει κανείς στα καφενεία των Ιτεών, μπορούσε να πιεί τον καφέ του στην αρχή της διαδρομής, στο «ρωμαντικό καφενείον παρά τα λουτρά Αγίου Ανδρέου»

7 Είδηση από τον τοπικό Τύπο το 1900 και αφορά χορό στο καφενείο του Πεπανού («Νεολόγος» 30/1/1900)



6

**ΕΙΣ ΤΟΥ ΠΕΠΑΝΟΥ**

Ἄποψι χαλοσμός κόσμου. Θά δοθῆ ὁ πρῶτος δημόσιος χορὸς μετημρισμῆνων καὶ μῆ, ὁ ὁποῖος θά ζετρελλάνη. Μὲ τὰς νέας κοιδούς αἰτινες ἀφίχθησαν χθές, μέτην λαμπρὰν ὀρχήστραν, μὲ τὸ bouffeῖτου τὸ πλουσιώτατον, ὁ Πεπανός ἀνοίγει νέον στάδιον διασκεδάσεων καὶ τέρψεως εἰς τὴν Πατρηνὴν κσιωνίαν. Ἄποψι δὲ μὲ τὸν πρῶτον Δημόσιον χορὸν δὲν θά μείνη κανεῖς ποῦ νὰ μὴν ὑπάγη.

7

ΚΩΣΤΑΣ ΤΡΙΑΝΤΑΦΥΛΛΟΥ

# Τα καφωδεΐα της Πάτρας

**Ο** ιστορικός της Πάτρας, Κώστας Τριανταφύλλου αναφέρθηκε στην πρώτημ διασκέδαση των Πατρινών, στα καφωδεΐα, με ειδικό λήμμα στο «Ιστορικό Λεξικό των Πατρών».

Διαβάζουμε: «Καφωδεΐα. Τέλη του 10<sup>ου</sup> αϊ. έχομεν καφέ αμάν, λαϊκά καφωδεΐα με εγκώρια όργανα και ανατολίτισσας γυναίκας τραγουδούσας αμανέδες (Μπελαγάμπα, Μαντζαβίνου κ.ά.).

Τα καφέ σαντάν είχαν καλλιτέχνιδας εκ Δύσεως με ελληνικά και ξένα τραγούδια κλπ. Υπήρχε και πιάνο και ήσαν ακριβώτερα των πρώτων). Τέλος ενεφανίσθησαν τα καμπαρέ (χορευτικά νυκτερινά κέντρα με νούμερα κλπ).



1 Καφέ και ηλεκτρονικά παιχνίδια στην επιχείρηση του Γεράσιμου Νικολετάτου, το περίφημο Satuipno των '80ς (αρχείο Ανδρέα Νικολετάτου) 2 Νοσταλγική φωτογραφία με το καφεενεδάκι στη γωνία των οδών Αγίου Ανδρέου (έρμημ) και Αράτου. Η Πάτρα το 1953 (φωτ. Ellen Auegbach) 3 Καφέ και τάβλι στην «Αλάμπρα» αρχές δεκαετίας '80 στα Ψηλαλώνια. Διακρίνονται οι Νίκος Αγγελογιαννόπουλος, Γιώργος Σκαρτσιάρης, Χρήστος Αγγελογιαννόπουλος, ο σερβιτόρος Γιώργος και στο μέσο ο Κώστας Βούλγαρης (αρχείο Κ. Βούλγαρη) 4 Στο περίφημο καφεενείο «Αχιλλέας» του Παολίνου, το 1975 στην πλατεία Νόρμαν: Χρήστος Μπάρος (πλάτη), Νίκος Παολίνος, Αποστόλης Μαγδαληνός και Νίκος Λάζαρης (αρχείο Γιάννη Παολίνου) 5 Περίφημο στέκι για τυροπιτάκια το σνακ μπαρ «8.10» του Δημήτρη Συνοδιού στα Ψηλαλώνια τη δεκαετία '80 (συλλογή Αρη Μπετσαβά)



## ΕΠΙΛΟΓΕΣ

ΜΗ ΧΑΣΕΤΕ ΤΟ ΣΑΒΒΑΤΟΚΥΡΙΑΚΟ  
17-18 ΑΥΓΟΥΣΤΟΥ

**Μπακάλικά, παντοπωλεία, κρεοπωλεία  
και ιχθυοπωλεία στην παλιά Πάτρα**



➔ Τα πρώτα μαγαζιά με είδη πρώτης ανάγκης λειτουργούσαν ήδη από τον 19ο αιώνα ➔ Ιστορική αναδρομή ➔ Αρκετά είδη ήταν εισαγωγής ➔ Καταστήματα που χάθηκαν ➔ Εξυπηρέτηση - προσωπικό - οι ιδιοκτήτες ➔ Φωτογραφικό οδοιπορικό ➔ Πως καλύπτονταν οι διατροφικές ανάγκες ➔ Παλιές ιστορίες ➔ Εδώδιμα και φιλικατζίδικα

### ΕΓΚΑΙΝΙΑ ΝΕΟΥ ΚΑΤΑΣΤΗΜΑΤΟΣ

Σας καλώ στα εγκαίνια του καινούριου

**ΣΝΑΚ ΒΑΡ**

**«8.10'»**

(ΚΑΡΑΤΖΑ 5)

Στα Ύψηλά Άλώνια στις Β.10' το Σάββατο βράδυ

ΕΥΧΑΡΙΣΤΩ

ΔΗΜΗΤΡΙΟΣ ΣΥΝΟΔΙΝΟΣ

5